

ООО «Компания Семь Печатей»

117216, Москва, ул. Феодосийская, д. 1, корп. 6; тел.(факс): (495)225-25-31, (495)020-23-46

Email: 2252531@mail.ru; Web-page: www.sevenseals.ru, www.shop-sevenseals.ru



Система
контроля и управления доступом

TSS-OFFICE

TSS-PROFI

ВЕРСИЯ 7

**Подключение контроллеров марки ТСС
через локальную сеть посредством
интерфейсного модуля TSSEthernet**

руководство администратора

Москва

2018

Оглавление

1. Тестирование контроллеров	2
2. Подключение котроллеров к сети.....	2
3. Дополнительные настройки	4

В документе используются специальные термины и выражения. Для полного понимания информации, изложенной в данном тексте, рекомендуем ознакомиться с глоссарием «TSS0011_Словарь терминов».

1. Тестирование контроллеров

Предполагается, что межконтроллерная линия уже подсоединена к модулю TSSEthernet в соответствии с документацией.

Далее рекомендуется выполнить тестирование подключения контроллеров к ПК. Тестирование разбивается на два этапа:

- Подключение модуля к ЛВС.
- Непосредственно поиск и тестирование контроллеров.

Модули поставляются с предустановленным TCP/IP адресом:

192.168.0.189 или 192.168.0.190

Конкретный адрес указан в паспорте изделия.

Тестирование можно выполнять с любого ПК, включенного в ЛВС с подсетью 192.168.0.0/24.

В случае иной адресации следует соединить ПК и модуль через свитч и назначить данному ПК любой адрес¹ в указанном диапазоне (например, *192.168.0.1*).

После успешного выполнения команды *ping* (например, *ping 192.168.0.189*), можно запустить тестовую программу (*NewTest*) и выполнить тестирование подключенных контроллеров.

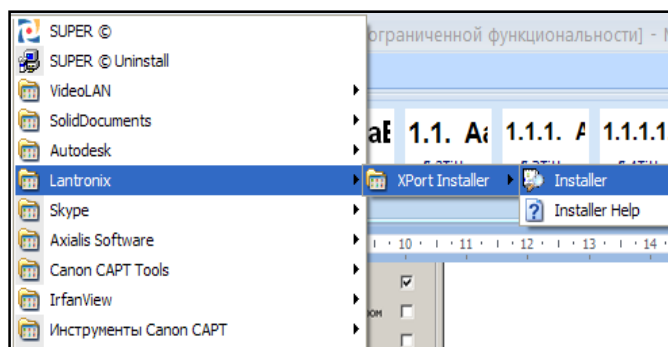
Мы настоятельно рекомендуем выполнить описанную операцию перед любыми изменениями в настройках модуля. В этом случае вы всегда будете уверены, что любая некорректность в работе будет следствием исключительно ошибок в настройках сетевых характеристиках модуля или в коллизиях ЛВС.

2. Подключение котроллеров к сети

На следующем этапе выполняется включение модуля в корпоративную ЛВС.

Для этого необходимо произвести настройки микросхемы модуля – преобразователя Ethernet-Com **XPort** с помощью программы Lantronix.

Обратите внимание, что интерфейс настроек может изменяться в зависимости от версии ПО.



Указанная программа поставляется на дистрибутивном диске TSSProfi². Для установки ее следует запустить программу Setup из папки ...\XPort_Ethernet\InstallerXPort\.

¹ Панель управления – Сетевые настройки – Параметры адаптера.

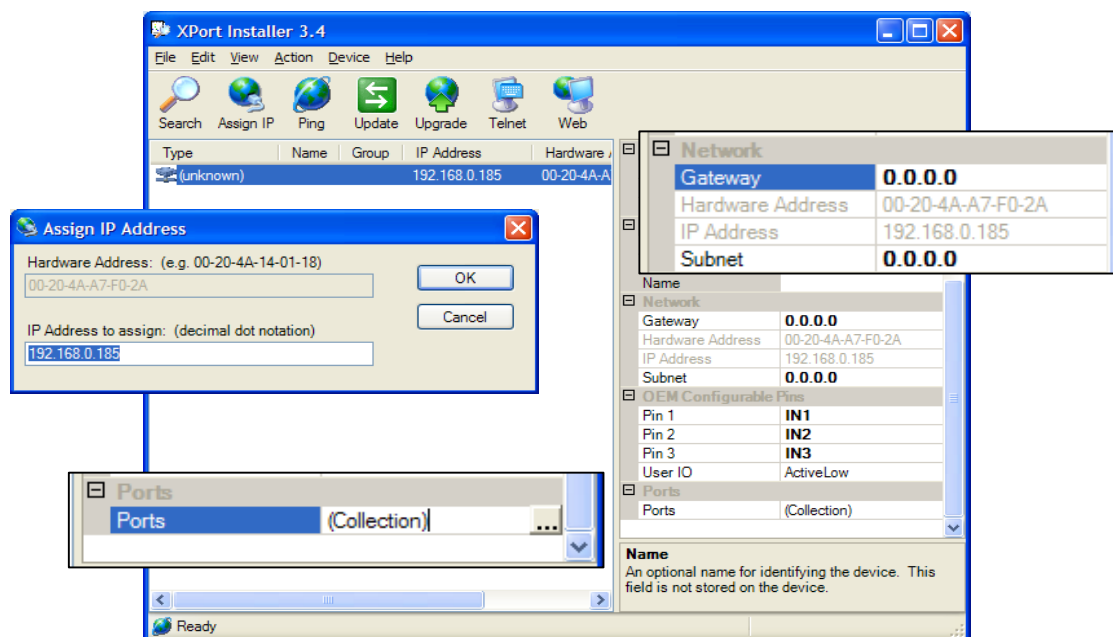
После успешной инсталляции следует стартовать программу *Installer* (как показано на рисунке) и выполнить настройку оборудования, как описано далее.

В главном программном окне, с помощью соответствующих пунктов меню или кнопок на панели инструментов выполнить следующее:

Найти устройство в сети (*Search*). В результате поиска в окне списка устройств появятся все включенные в сеть преобразователи *XPort* с указанием их IP адресов.

Для изменения IP адреса следует выбрать на панели инструментов клавишу *Assign IP*.

Остальные настройки выполняются в дереве на панели свойств, расположенной в правой части программного окна.



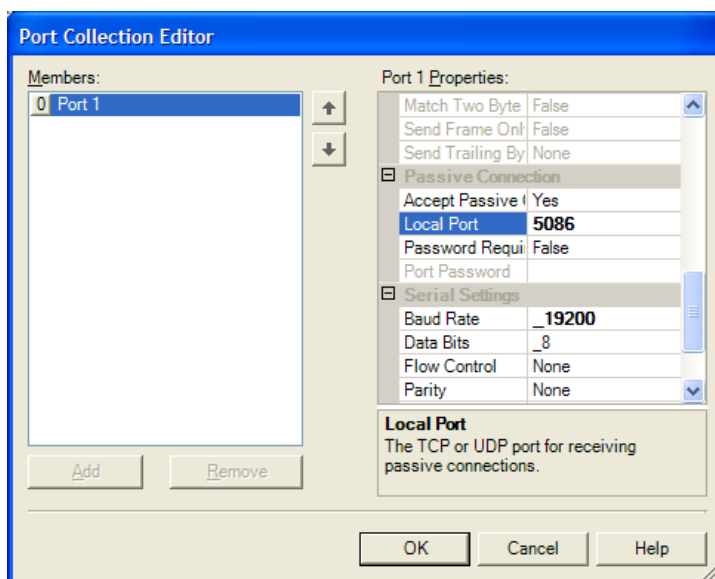
² Также ее можно скачать с сайта разработчика: <https://www.lantronix.com/products/xport/#tab-docs-downloads>

3. Дополнительные настройки

Дополнительные сетевые настройки выполняются в ветке дерева *Network*, как показано на рисунке.

Также следует проконтролировать свойства портов. Соответствующее окно отрывается при нажатии клавиши «...» в строке *Collections* ветки *Ports*.

Рекомендуется проверить адрес локального порта. Он должен быть равен 5086 и доступен в локальной сети. Значение скорости (*Baud rate*) должно составлять 19200.



Не следует изменять способ получения адреса – он всегда должен оставаться статическим.