

**ООО «Компания Семь Печатей»**

---

117216, Москва, ул. Феодосийская, д. 1, корп. 6; тел.(факс): (495)225-25-31, (495)020-23-46

Email: [2252531@mail.ru](mailto:2252531@mail.ru); Web-page: [www.sevenseals.ru](http://www.sevenseals.ru), [www.shop-sevenseals.ru](http://www.shop-sevenseals.ru)



**Система  
контроля и управления доступом**

***TSS-OFFICE***

***TSS-PROFI***

***ВЕРСИЯ 7***

**Программное обеспечение**

**Обновление ПО СКУД TSS**

*руководство администратора*

**Москва**

**2018**

## **Оглавление**

|  |          |
|--|----------|
| <b>1. Подготовка к обновлению.....</b>     | <b>2</b> |
| <b>2. Обновление.....</b>                  | <b>3</b> |
| 2.1. Настройки параметров обновления ..... | 3        |
| 2.1.1. Обновление ПО Сервера.....          | 4        |
| 2.1.2. Обновление ПО Рабочей станции ..... | 5        |
| 2.2. Инсталляция.....                      | 6        |
| <b>3. Завершение обновления .....</b>      | <b>8</b> |

*В документе используются специальные термины и выражения. Для полного понимания информации, изложенной в данном тексте, рекомендуем ознакомиться с глоссарием «TSS0011\_Словарь терминов».*

В данном документе будет подробно описана последовательность действий при обновлении ПО СКУД TSS 7-й версии. Заметьте, что описания процессов установки 7-й версии, перехода с более ранних версий на текущую, а также требования к компьютерам и конфигурации ОС приводятся в соответствующей документации. Предполагается, что читая данный документ, вы уже знакомы с ПО СКУД TSS и с документацией к нему. Напомним, что обновление ПО СКУД TSS должен проводить специалист необходимой квалификации, обладающий правами администратора на своем объекте.

**!Напомним, что обновления устанавливаются на ПК от имени администратора.**

## 1. Подготовка к обновлению

Перед началом процесса обновления необходимо убедиться в том, что СКУД корректно функционирует на вашем объекте. Внимательно проверьте протоколы работы программ ядра (LOG-файлы) на предмет отсутствия разного рода ошибок, которые могут серьезно влиять на корректную работу Системы. Убедитесь в том, что корректно создаются резервные копии баз данных (bkr-файлы) ACS.FDB и ACS\_LOG.FDB. Проверьте файл лицензии ACS.ini на соответствие вашей конфигурации. При необходимости запросите обновленный файл у поставщика ПО СКУД.

Обратите внимание на размер базы событий (ACS\_LOG.FDB), т.к. слишком большой ее размер может повлиять на скорость процесса обновления. Рекомендуется оптимизировать базу Системного журнала до начала обновления. Подробно о процессе оптимизации базы событий читайте «TSS0203\_Администрирование», раздел 4.3.1 Очистка базы Системного журнала.

Проверьте, работает ли Система в автономном режиме, так как на время обновления вам необходимо будет остановить службы ядра. Для корректной работы в автономном, до начала обновления, рекомендуется сделать полную перезагрузку ключей в контроллеры, чтобы убедиться в том, что люди смогут ходить во время обновления Системы.

Также следует иметь в виду, что многие алгоритмы (например, Антипассбэк или Хозяин помещения), работающие в комплексном режиме, после остановки Ядра работать не будут. Не будут и отображаться проходы в режиме реального времени.

После окончания процесса обновления и запуска служб Ядра все автономные события автоматически вычитаются Мониторингом и попадут в Системный журнал.

**Перед началом обновления обязательно сделайте свежие копии баз данных. Если в процессе обновления что-то пойдет не так, вы всегда сможете без потерь вернуться к прежней версии.**

Собственно бэкап следует делать для двух основных баз данных ACS.FDB и ACS\_LOG.FDB. Если вы ведете архивную базу сотрудников, то и ACS\_ARC.FDB. Подробно о копировании-восстановлении баз читайте TSS0203\_Администрирование.

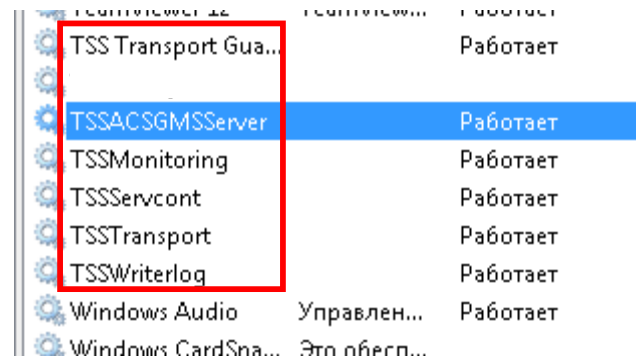
Закройте **все приложения** на **всех рабочих станциях СКУД**, так как многие программы подключаются к главной базе данных, а она во время обновления должна быть свободна от любых подключений. Если закрытие клиентских приложений составляет трудность на вашем объекте, вы можете просто **отключить Сервер** от локальной сети, тогда ваша база данных наверняка будет свободна от любых подключений.

[Скачайте](#) файл инсталляции и можете приступить к процессу обновления ПО СКУД.

## 2. Обновление

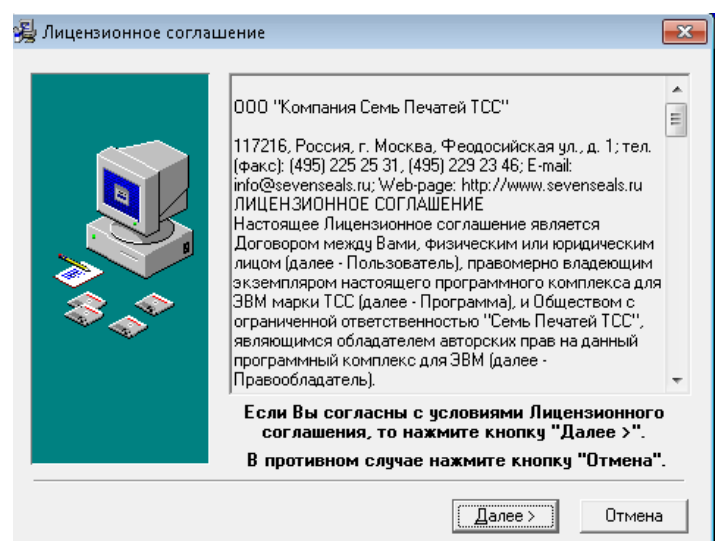
Надо сказать, что процесс обновления практически идентичен процессу первичной установки ПО СКУД, за исключением отдельных нюансов. Поэтому, если вы устанавливали на своем объекте ПО СКУД, для вас не составит труда провести его обновление. Тем не менее, последовательность действий именно при обновлении здесь будет представлена подробно.

Закройте все приложения и остановите службы Ядра СКУД. Надо отметить, что обязательно должны быть остановлены только службы TSSACSGMSServer, TSSMonitoring и TSSWriterlog. Служба TSSServcont останавливается только в том случае, если разработчиком ПО явно указано, что ее следует обновить. Что касается службы TSSTransportGuardian и связанной с ней TSSTransport, то их останавливать не требуется.

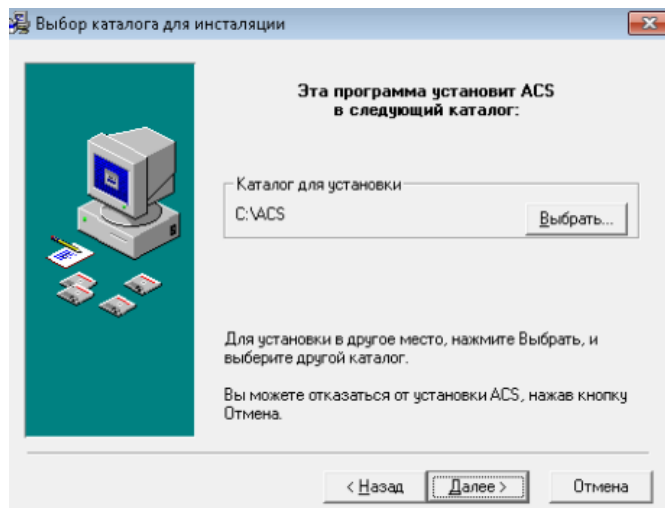


### 2.1. Настройки параметров обновления

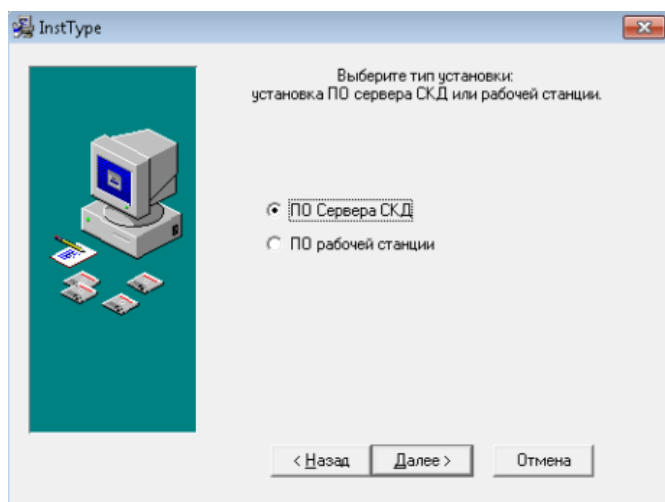
Запустите инсталляцию ПО СКУД TSS2000 Profi, открыв файл ACSFBInstall\_73.EXE, предварительно скачанный с сайта разработчика. Вы увидите окно, показанное на рисунке. Поскольку ПО СКУД на вашем объекте уже было установлено и работает, то Лицензионное соглашение в данном случае это формальность и вчитываться в него не следует, дабы не затягивать процесс обновления.



Нажимаете кнопку *Далее* и переходите к следующему пункту. Здесь вам предлагается выбрать каталог для установки ПО. Так как каталог с установленным ПО уже существует, вам нужно лишь внимательно проверить имя диска, на котором была установлена Система изначально, поскольку Инсталлятор по умолчанию предлагает для установки диск C. Заметьте, что если вы установите обновление не на тот диск, где работает Система, то оно не вступит в силу, и вам придется проводить его повторно.

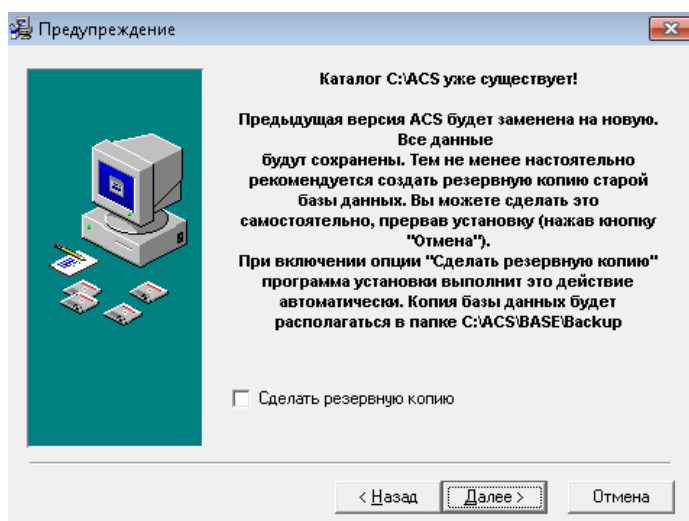


По кнопке *Далее* переходите к следующему пункту. Здесь предлагается выбрать тип установки ПО: Сервера или рабочей станции. Заметим, что Обновление необходимо, прежде всего, именно для Сервера, так как основные изменения делаются разработчиком именно для программ Ядра. Обновление для рабочей станции проводится в том случае, если были заметные изменения в клиентских приложениях, установленных на конкретном клиенте.



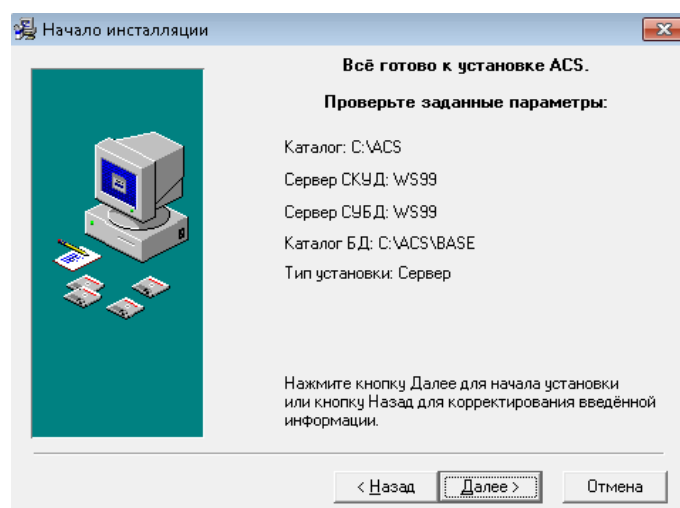
### 2.1.1. Обновление ПО Сервера

Переходим к следующему пункту. Здесь дается предупреждение о том, что каталог для установки уже существует, а также предлагается сделать резервную копию базы данных. Если вы не сделали ее ранее, настоятельно рекомендуем вам воспользоваться этой опцией. Заметьте, что в данном случае будет сделана копия только главной базы данных ACS.FDB.



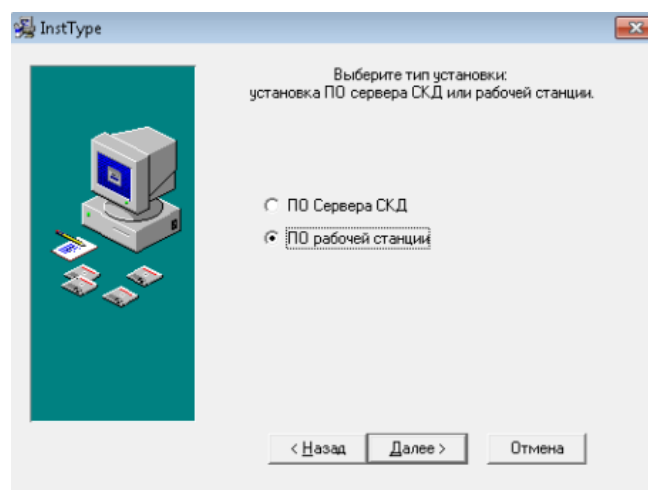
Следующий пункт является последним настроечным перед началом инсталляции. Здесь предлагается проверить заданные параметры установки:

- Каталог – расположение каталога для установки
- Сервер СКУД – имя сервера
- Сервер СУБД – имя сервера управления базами данных
- Каталог БД – расположение каталога с базами данных
- Тип установки: Сервер.



### 2.1.2. Обновление ПО Рабочей станции

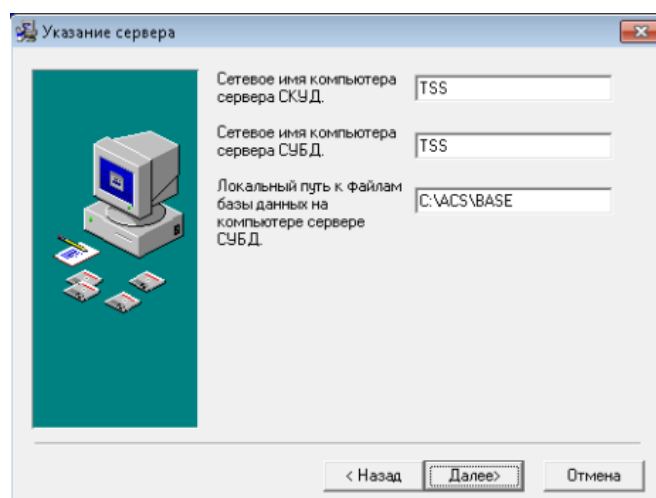
При обновлении ПО Рабочей станции выбираете соответствующий пункт и нажимаете *Далее*.



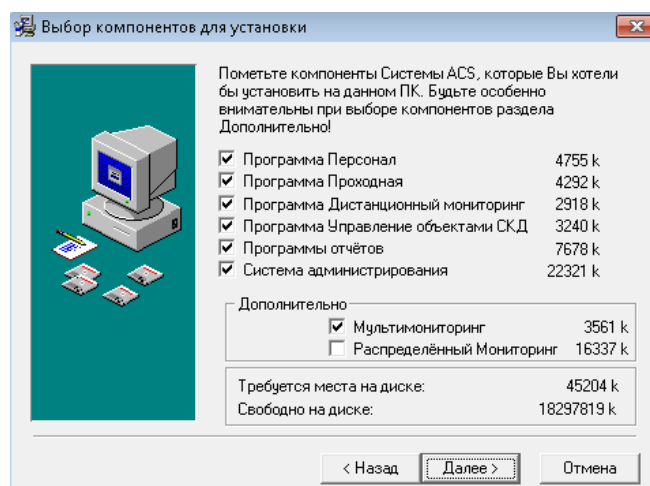
В следующем пункте внимательно проверьте:

- Сетевое имя ПК Сервера СКУД
- Сетевое имя ПК Сервера СУБД
- Локальный путь к базам данных на ПК Сервера СУБД

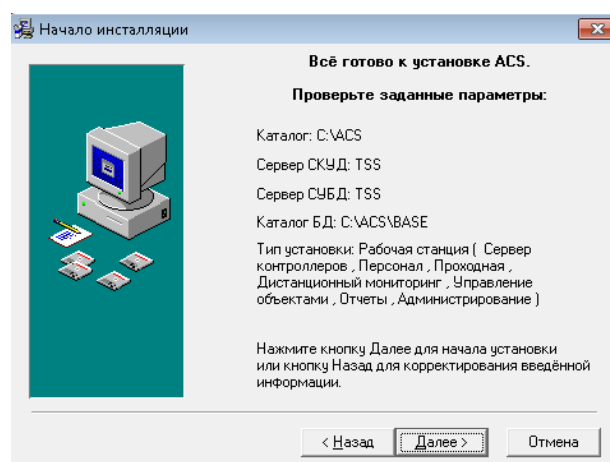
Нажимаете *Далее*.



Переходите к следующему пункту. На этом этапе выбираете необходимые компоненты для данной рабочей станции. После нажимаете Далее и переходите к последнему пункту.

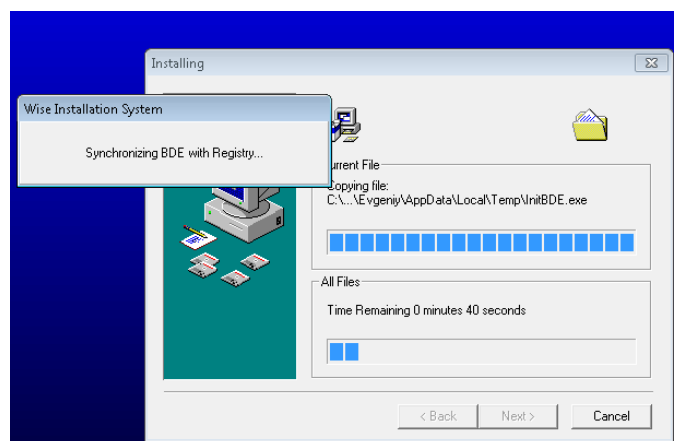


Как и для установки ПО Сервера, здесь внимательно проверяете заданные вами параметры. Если все соответствует требованиям, нажимаете Далее. Начинается процесс установки.

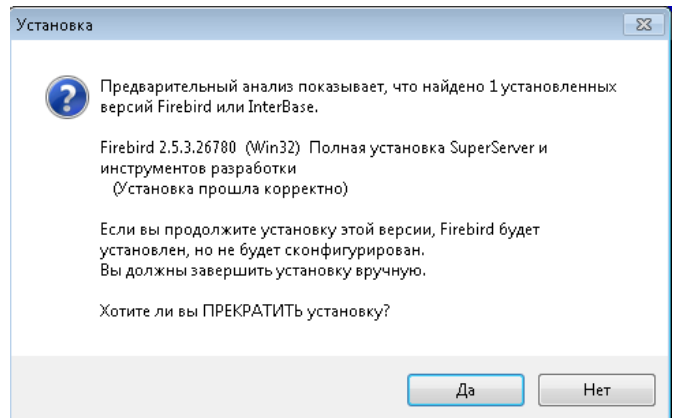


## 2.2. Инсталляция

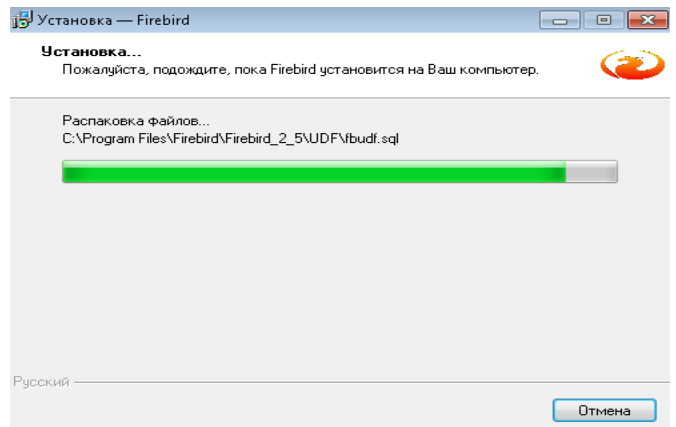
Нажимаете *Далее* и начинается процесс инсталляции. С этого момента участие оператора в процессе минимально. От вас требуется лишь внимательно следить за процессом.



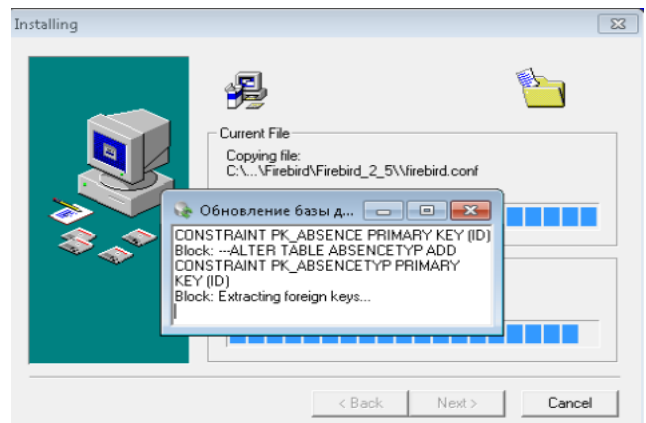
Единственное что потребуется от оператора, это решение при запросе об установке СУБД Firebird. Если у вас установлена предыдущая версия, то вам следует подтвердить установку новой. Если же установлена последняя версия, то вы можете отказаться от ее установки, дабы не затягивать время процесса обновления.



При положительном решении вы увидите окно инсталляции ПО СУБД Firebird, процесс точно такой же, как и при первичной установке ПО СКУД.

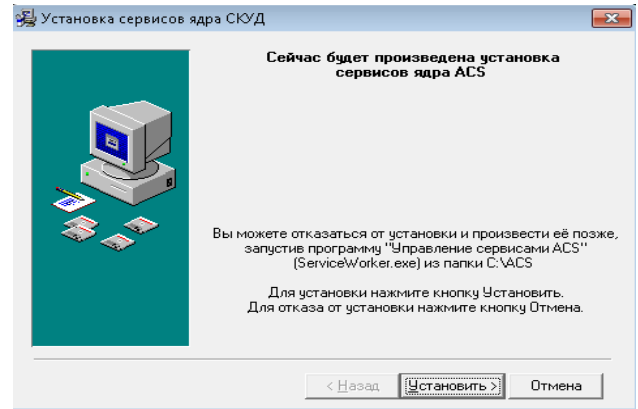


При отказе от установки будет продолжен процесс инсталляции ПО СКУД.



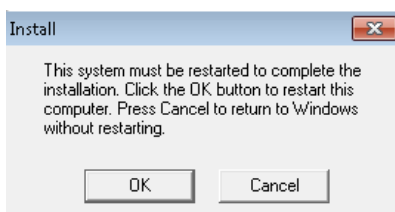
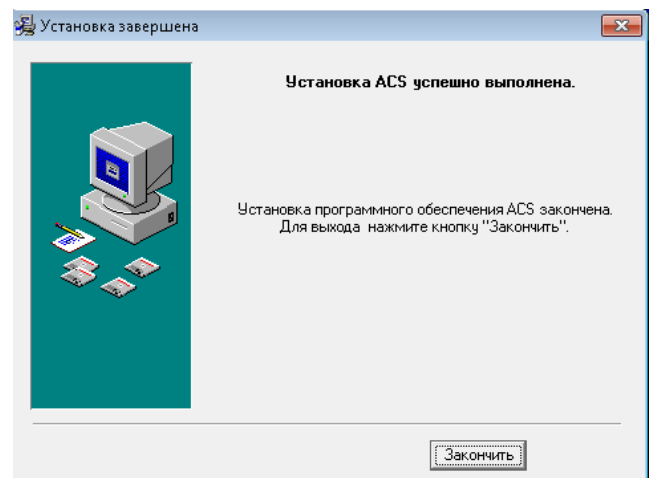


Последним пунктом процесса является запрос об обновлении сервисов Ядра СКУД. Если вы уверены в том, что у вас уже установлены службы Ядра последней версии, то можете отказаться от установки, нажав на кнопку *Отмена*. Если же задача стоит обновить службы, то вам следует согласиться с установкой, нажав на кнопку *Установить*.



### 3. Завершение обновления

После установки сервисов Ядра появится окно с информацией о том, что установка успешно завершена. Нажимаете на кнопку *Завершить*, появится запрос, в котором предлагается перезагрузить компьютер. Если вы уверены в том, что перезагрузка необходима, нажимаете кнопку *OK*. В противном случае нажмите *Cancel*.



После этого окно инсталляции будет закрыто, и вы можете приступить к запуску служб Ядра. Если вы отключали ПК сервера от локальной сети, то рекомендуется включить его в сеть перед запуском служб. После запуска Ядра в программе Консоль мониторинга, в окне дерева контроллеров, все контроллеры ненадолго станут желтого цвета. Это будет означать, что они перешли в режим вычитывания событий. Когда все события из памяти контроллеров будут вычитаны, Система перейдет в комплексный режим работы, и контроллеры примут обычный зеленый цвет.