

**ООО «Компания Семь Печатей»**

---

117216, Москва, ул. Феодосийская, д. 1, корп. 6; тел.(факс): (495)225-25-31, (495)020-23-46

Email: [2252531@mail.ru](mailto:2252531@mail.ru); Web-page: [www.sevenseals.ru](http://www.sevenseals.ru), [www.shop-sevenseals.ru](http://www.shop-sevenseals.ru)



**Система  
контроля и управления доступом**

***TSS-OFFICE***

***TSS-PROFI***

***ВЕРСИЯ 7***

**Программное обеспечение  
Использование программы Servcont\_client**

*руководство администратора*

Москва

2021

## Оглавление

<b>1. Введение.....</b>	<b>1</b>
<b>2. Общие сведения .....</b>	<b>1</b>
2.1. Главное меню программы.....	2
<b>3. Работа с программой.....</b>	<b>3</b>
3.1. Соединение с контроллером .....	3
3.2. Операции с контроллером.....	4
3.2.1. Работа с ключами.....	4
3.2.2. Работа с реле .....	5
3.2.3. Информация на Панели закладок.....	5

**ВНИМАНИЕ! ДАННАЯ ВЕРСИЯ ДОКУМЕНТА НЕ ПОЛНАЯ. ИНФОРМАЦИЯ ИЗМЕНЯЕТСЯ И ДОБАВЛЯЕТСЯ, ПОЭТОМУ МНОГИЕ ФУНКЦИИ ПРОГРАММЫ ЕЩЕ НЕ ОПИСАНЫ. ПРИ ВОЗНИКНОВЕНИИ ВОПРОСОВ ПРИ РАБОТЕ С ПРОГРАММОЙ, ОТВЕТЫ НА КОТОРЫЕ ВЫ НЕ НАШЛИ В ОПИСАНИИ НИЖЕ, ПРОСЬБА ОБРАЩАТЬСЯ В СЛУЖБУ ПОДДЕРЖКИ.**

*В документе используются специальные термины и выражения. Для полного понимания информации, изложенной в данном тексте, рекомендуем ознакомиться с глоссарием «TSS0011\_Словарь терминов».*

## 1. Введение

В данном документе описано использование и функции программы для тестирования контроллеров марки TCC *Servcont\_client*. От тестирующей программы *NewTest.exe* данная утилита отличается тем, что использует для соединения с контроллером тот же драйвер, что и службы управления СКУД TCC (*Servcont*). В связи с этим при тестировании контроллера не будет разногласий при получении информации об ошибках и неисправностях контроллера. Кроме того, программа *Servcont\_client* имеет расширенный функционал при работе с контроллерами.

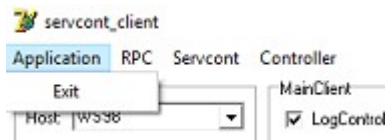
## 2. Общие сведения

Программа *Servcont\_client* предназначена для расширенного тестирования контроллеров марки TSS. Поставляется с основным ПО СКУД TCC, и находится в рабочем каталоге: \ACS\Servcont\servcont\_client.exe. Главное окно программы выглядит следующим образом:

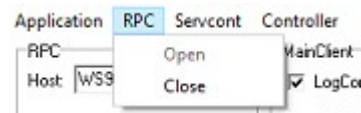
Channel	Time2	Addr	No	IsAuto	Time1	IsLast	Port	IsOpen	Key	IsTimeF	IsTimeR	IsAcces	IsKeyFou	IsKeySearch
com3	04.06.2021 13:50:50	5	167	False	04.06.2021 13:50:03	True	1	False	00 00 02 DB 51 CE	False	False	False	False	False
com3	04.06.2021 13:52:48	5	170	False	04.06.2021 13:52:01	True	1	False	00 00 02 DB 51 CE	False	False	False	False	False
com3	04.06.2021 14:21:19	5	190	False	04.06.2021 14:20:32	True	1	True	00 00 02 DB 51 CE	True	True	True	True	True
com3	04.06.2021 14:22:01	5	191	False	04.06.2021 14:21:14	True	1	True	00 00 01 8B 27 9A	True	True	True	True	True
com3	04.06.2021 14:22:12	5	192	False	04.06.2021 14:21:24	True	1	True	00 00 01 8B 27 9A	True	True	True	True	True
com3	04.06.2021 14:22:15	5	193	False	04.06.2021 14:21:27	True	1	True	00 00 02 DB 51 CE	True	True	True	True	True
com3	04.06.2021 14:22:21	5	194	False	04.06.2021 14:21:34	True	1	True	00 00 00 7B 1B 89	True	True	True	True	True
com3	04.06.2021 14:37:02	5	288	False	04.06.2021 14:36:14	True	1	False	00 00 01 8B 27 9A	True	True	True	True	True
com3	04.06.2021 14:37:09	5	289	False	04.06.2021 14:36:21	True	1	False	00 00 01 8B 27 9A	True	True	True	True	True

## 2.1. Главное меню программы

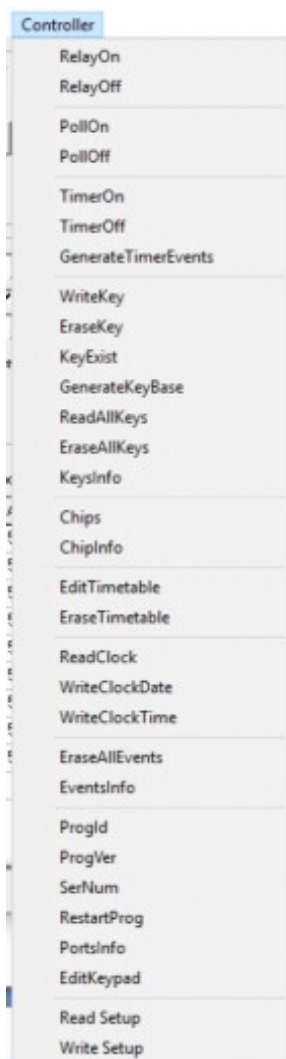
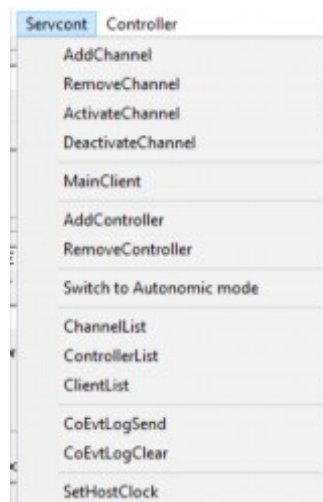
Закладка главного меню *Application* содержит единственный пункт *Exit* - выход из программы, закрытие программного окна.



Закладка *RPC* дублирует функции одноименной панели – открывает/закрывает соединение на заданном hosts.



Закладка *Servcont* в основном дублирует функции трех панелей: *MainClient*, *Channel* и *Controller*.



Закладка *Controller* содержит меню с пунктами, отчасти дублирующими функции панелей *Controller*, *Key* и *Relay*.

Пункты *RelayOn* и *RelayOff* – работа с реле контроллера;

Пункты *PolOn* и *PolOff* – включение и выключение контроллера в комплекс;

Пункты *TimerOn*, *TimerOff*, *GenerateTimerEvents* – работа с таймером;

Следующие семь пунктов касаются работы с ключами и в основном дублируют функции панели *Key*;

Пункты *Chips*, *ChipsInfo* – информация о чипах;

Пункты *EditTimetable*, *EraseTimetable* – создание и удаление таблицы временных зон;

Следующие три пункта касаются работы с датой и временем на контроллере:

*ReadClock* – прочитать время контроллера;

*WriteClockDate* – записать дату в контроллер;

*WriteClockTime* – записать время в контроллер;

Следующие два пункта касаются работы с памятью событий:

*EraseAllEvents* – удалить все события из памяти контроллера;

*EventInfo* – информация о событиях на контроллере;

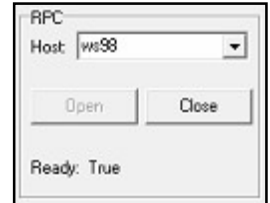
## 3. Работа с программой

### 3.1. Соединение с контроллером

Перед началом работы с программой необходимо остановить службы ядра СКУД ТСС *AcsgmsServer.exe* и *Monitoring.exe*, но убедиться, что работает служба *TSSServcont*, либо если на машине, с которой производится тестирование оборудования, не проинсталлированы сервисы Системы, необходимо запустить *servcont.exe* как приложение.

Для соединения с контроллером необходимо проделать следующую последовательность:

1. На панели **RPC** прописать имя ПК с которого производится подключения к контроллеру и нажать кнопку *Open*. При удачном соединении с хостом внизу появится метка «*True*»:

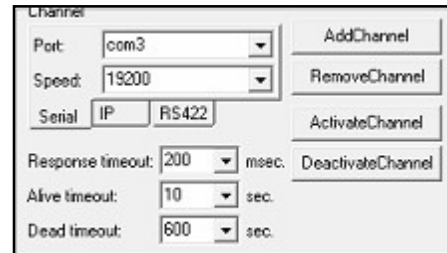


2. На панели **MainClient** выставить галку в параметре *LogControlEvents* и в поле *QueueLimit* указать значение 1000, нажать *Exec*:



3. На панели **Channel** указать:

- для ком-порта (закладка *Serial*) номер порта в поле *Port* (в формате com3) и скорость (9600,19200);
- для IP-соединения (закладка *IP*) в поле *Host* прописать номер IP, в поле *Port* указать значение 5086; для интерфейса RS422 (закладка *RS422*) указать скорость (9600,19200);



Нажать кнопку *AddChannel*:

После этого, при нажатии на кнопку *ActivateChannel*, на закладке *ChannelState* отобразится статус данного канала. Если канал готов, то в открывшейся таблице будет прописано *True*, если нет, то *False*, и в этом случае необходимо проверять исправность физического соединения.

Key	Button	DoorOpen	DoorClose	Case	220V	Timer	AutoTimeout	Restart	Stat	Sensor	ChannelError	ControllerError	ChannelState	Ch...
Channel	Time	IsReady												
com3	03.02.2021 12:29:43	True												

4. На панели **Controller** в поле *Addr* вписать адрес искомого контроллера и нажать кнопку *AddController* (если перед этим действием вы активировали канал кнопкой *ActivateChannel*, то необходимо деактивировать канал с помощью кнопки *DeactivateChannel*, иначе программа



- будет выдавать ошибку при попытке последующих действий):
- Затем на панели **Channel** нажать кнопку *ActivateChannel*;
  - Затем на панели **Controller** нажать кнопку *PolOn*.

После этого в нижнем окне с закладками начнет отображаться информация по контроллеру, каналу и событиях, поступающих с контроллера:

Sensor	ChanneError	ControllerError	ChannelState	ChannelPolSpeed	ControllerState	ChannelsChange
Channel	Time	Addr	State			
com3	03.02.2021 12:46:33	5	csComplex			

Key	Button	DoorOpen	DoorClose	Case	220V	Timer	AutoTimeout	Restart	Start	Sensor	ChannelError
Channel	Time2	Addr	No	IsAuto	Time1	IsLast					
com3	03.02.2021 12:46:33	5	42266	True	29.01.2021 11:05:37	True					

## 3.2. Операции с контроллером

### 3.2.1. Работа с ключами

Панель **Key** служит для работы с ключами. В Value вводится код искомого ключа. Восемь окошек с параметром Ports соответствуют восьми портам контроллера и служат для разрешения или запрета по маршрутам на конкретных портах контроллера. Поле PersCat служит для обозначения временной зоны для данного ключа (от 1 до 16).

Кнопка *KeyExist* проверяет наличие в базе контроллера заданного ключа. Если ключ в памяти контроллера найден, то будет выдано сообщение:

Если ключ не найден, то сообщение будет таким:

Кнопка *EraseKey* удаляет конкретный заданный ключ.

Кнопка *EraseAllKeys* удаляет все ключи из контроллера.

Кнопка *WriteKey* служит для записи отдельного ключа.

Кнопка *ReadAllKeys* вычитывает все ключи, загруженные в контроллер, и выдает их в отдельном окне, где Key – код ключа, Ports – маршруты (1 – разрешение, 0 – запрет), PersCat – временная зона:

Key	Ports	PersCat	SuppressDoorEvent	OpenEvenComplex	IsSilent	
1	00 00 01 3C B7 67	11111101	3	False	False	False
2	00 00 00 7B 1B 89	11111111	3	False	False	False
3	00 00 01 8B 27 9A	11111111	1	False	False	False
4	00 00 01 8B 26 16	11111111	1	False	False	False
5	00 00 00 82 8E 34	11110010	4	False	False	False
6	00 00 01 3C CA 10	11110001	4	False	False	False
7	00 00 0C A2 9F A4	11111111	1	False	False	False
8	00 00 08 E2 90 16	11110000	3	False	False	False
9	00 00 01 4E 5A DC	11110001	3	False	False	False
10	00 22 33 92 AB 1E	11111100	3	False	False	False
11	00 00 0D 39 F7 D4	11110000	3	False	False	False
12	00 00 01 52 78 F8	11110001	3	False	False	False
13	00 00 02 92 68 31	11110010	3	False	False	False
14	00 00 10 AA 7F 39	11111100	3	False	False	False
15	00 00 10 A5 34 45	11110010	3	False	False	False
16	00 00 0E 3E E9 8E	11111111	3	False	False	False

Total: 16

### 3.2.2. Работа с реле

#### 7. Панель *Relay*

Служит для тестирования реле контроллера. Поле **Port** – номер порта контроллера; поле **Interval** – время открытия реле.

Кнопки:

*RelayOn* – открыть реле;

*RelayOff* – закрыть реле.

Опции:

*SuppressDoorEvent* -

*RelayOn on any key* – включать реле при поднесении любого ключа.

### 3.2.3. Информация на Панели закладок

На данной панели отображаются различные сообщения, поступающие от контроллера либо от канала. На различных закладках можно видеть события типа *key*, *data*, *rte*, либо сообщения, касающиеся состояния канала или контроллера, а также ошибки, идущие от контроллера или от канала.

DoorClose	Case	220V	Timer	AutoTimeout	Restart	Start	Sensor	ChannelError	ControllerError	ChannelState	ChannelPollSpeed	ControllerState	Chan
Channel	Time	Addr	State										
com3	21.04.2021 14:06:04	5	ccComplex										

Clear Clear All Total 1

Закладка **Key** – здесь будет отображена информация о приложенном ключе;

Key	Button	DoorOpen	DoorClose	Case	220V	Timer	AutoTimeout	Restart	Start	Sensor	ChannelError	ControllerError	ChannelState	ChannelPollSpeed
Channel	Time2	Addr	No	IsAuto	Time1	IsLast	Port	IsOpen	Key	IsTimeF	IsTimeR	IsAccess	IsKeyFou	IsKeySearch
com3	22.04.2021 10:22:44	5	37	False	22.04.2021 10:13:00	True	1	False	00 00 02 DB 51 CE	False	False	False	False	False
com3	22.04.2021 10:22:46	5	38	False	22.04.2021 10:13:01	True	2	False	00 00 02 DB 51 CE	False	False	False	False	False

Закладка **Button** – информация о срабатывании кнопки выхода (событие RTE);

Key	Button	DoorOpen	DoorClose	Case	220V	Timer	AutoTimeout	Restart	Start	Sensor
Channel	Time2	Addr	No	IsAuto	Time1	IsLast	Port	IsOpen		
com3	22.04.2021 10:22:20	5	29	False	22.04.2021 10:12:36	True	1	False		
com3	22.04.2021 10:22:22	5	32	False	22.04.2021 10:12:37	True	2	False		
com3	22.04.2021 10:22:24	5	35	False	22.04.2021 10:12:39	True	1	False		
com3	22.04.2021 10:22:24	5	36	False	22.04.2021 10:12:40	True	1	False		

Закладки **DoorOpen/DoorClose** – информация от датчика двери (геркон);

Key	Button	DoorOpen	DoorClose	Case	220V	Timer	AutoTimeout	Restart
Channel	Time2	Addr	No	IsAuto	Time1	IsLast	Port	
com3	22.04.2021 10:22:21	5	30	False	22.04.2021 10:12:37	True	2	
com3	22.04.2021 10:22:22	5	31	False	22.04.2021 10:12:37	True	1	

Закладка **Case** – события вскрытия крышки контроллера (темпер):

Закладка **220V** – сообщения о пропадании питания от сети;

Закладка **Timer** -

Key	Button	DoorOpen	DoorClose	Case	220V	Timer	AutoTimeout	Restart
Channel	Time2	Addr	No	IsAuto	Time1	IsLast		
com3	27.04.2021 13:54:39	5	28	False	27.04.2021 13:43:55	True		
com3	27.04.2021 13:54:40	5	29	False	27.04.2021 13:43:56	True		
com3	27.04.2021 13:54:41	5	30	False	27.04.2021 13:43:57	True		
com3	27.04.2021 13:54:42	5	31	False	27.04.2021 13:43:58	True		
com3	27.04.2021 13:54:43	5	32	False	27.04.2021 13:43:59	True		
com3	27.04.2021 13:54:44	5	33	False	27.04.2021 13:44:00	True		
com3	27.04.2021 13:54:45	5	34	False	27.04.2021 13:44:01	True		
com3	27.04.2021 13:54:46	5	35	False	27.04.2021 13:44:02	True		
com3	27.04.2021 13:54:47	5	36	False	27.04.2021 13:44:03	True		

Закладка **AutoTimeout** – информация о времени ожидания подключения на канале:

AutoTimeout	Restart	Start	Sensor	ChannelError	ControllerError	ChannelState	ChannelPollSpeed	ControllerS
Channel	Time2	Addr	No	IsAuto	Time1	IsLast		
com3	04.06.2021 13:56:14	5	185	True	04.06.2021 13:55:09	True		
com3	04.06.2021 14:03:33	5	188	True	04.06.2021 13:58:37	True		

Закладка **Restart** –

Закладка **Start** – информация о старте опроса на канале:

AutoTimeout	Restart	Start	Sensor	ChannelError	ControllerError	ChannelState	ChannelPollSpeed	ControllerS
Channel	Time2	Addr	No	IsAuto	Time1	IsLast		
com3	04.06.2021 13:52:08	5	168	True	04.06.2021 13:51:21	True		
com3	04.06.2021 13:53:52	5	174	True	04.06.2021 13:53:04	True		
com3	04.06.2021 13:59:21	5	186	True	04.06.2021 13:58:33	False		

Закладка **Sensor** – данные о срабатывании охранных датчиков (для охранных контроллеров ТСС):

Start	Sensor	ChannelError	ControllerError	ChannelState	ChannelPollSpeed	ControllerState	ChannelsChanged	ControllerS
Channel	Time2	Addr	No	IsAuto	Time1	IsLast	Value	
com3	04.06.2021 13:52:08	5	169	False	04.06.2021 13:51:21	True	80	
com3	04.06.2021 13:53:52	5	175	False	04.06.2021 13:53:05	True	80	
com3	04.06.2021 14:03:33	5	187	True	04.06.2021 13:58:33	False	80	

Закладка **ChannelError** – сообщения об ошибках канала;

Key	Button	DoorOpen	DoorClose	Case	220V	Timer	AutoTimeout	Restart	Start	Sensor	ChannelError	ControllerError	ChannelState	ChannelPollSpeed
Channel	Time	Class	Message											
com3	04.06.2021 13:55:52	Channel.Reading	Channel:com3@19200: Операция ввода/вывода была прервана из-за завершения потока команд или г											
com3	04.06.2021 13:55:53	Channel.Activation	Channel:com3@19200: Serial port 'com3' doesn't exist; OS ec: 2, desc: 'Не удается найти указанный файл'.											



Закладка **ControllerError** – сообщения об ошибках контроллера;

Channel	Time	Class	Message	Addr
com3	04.06.2021 13:51:48	Controller.Timeout	Channel:com3@19200>.Controller<5>: No response in 200 msec	5

Закладка **ChannelState** – информация о состоянии канала (True/False);

Channel	Time	IsReady
com3	21.04.2021 14:05:47	True

Закладка **ChannelPollSpeed** – данные о скорости опроса на канале;

Channel	Time	Value
com3	21.04.2021 14:05:47	0
com3	21.04.2021 14:06:05	62
com3	21.04.2021 15:06:06	52
com3	21.04.2021 15:06:08	62

Закладка **ControllerState** – данные о состоянии контроллера (Complex/Avtonom);

Channel	Time	Addr	State
com3	21.04.2021 14:06:04	5	csComplex

Закладка **ChannelsChanged** –

Time
04.06.2021 13:50:01

Закладка **ControllersChanged** –

Channel	Time
com3	04.06.2021 13:50:03

Закладка **ClientsChanged** –

Time
04.06.2021 13:49:56

Закладка **QueueFull** -

