

ООО «Компания Семь Печатей»

117216, Москва, ул. Феодосийская, д. 1, корп. 6; тел.(факс): (495)225-25-31, (495)020-23-46

Email: 2252531@mail.ru; Web-page: www.sevenseals.ru, www.shop-sevenseals.ru



**Система
контроля и управления доступом**

TSS-OFFICE

TSS-PROFI

ВЕРСИЯ 7

Программное обеспечение

Графики смен

руководство администратора

Москва

2018

Оглавление

1. Назначение и цель создание программы.....	2
2. Начальные установки и настройки программы.....	2
3. Описание и работа программы	3
3.1. Описание главного окна программы	3
3.2. Работа с программой “Трафик смен”	7

В документе используются специальные термины и выражения. Для полного понимания информации, изложенной в данном тексте, рекомендуем ознакомиться с глоссарием «TSS0011_Словарь терминов».

1. Назначение и цель создание программы.

В настоящее время многие предприятия и организации практикуют принятие на работу сотрудников, которые в силу сложившихся обстоятельств не могут работать по стандартному графику, который предлагает работодатель. Поэтому для такого типа людей предлагается так называемый сменный график работы. То есть сотрудник может работать в удобную для него смену, которую он может выбрать из всех возможных на данном конкретном предприятии или организации.

В связи с этим у предприятий и организаций возникла проблема, связанная с учетом рабочего времени (которое используется при расчете заработной платы) для сотрудников, работающих по сменному графику. Для этой цели была создана программа под названием “Графики смен”. Помимо вышеупомянутой цели данная программа используется для ограничения доступа на территорию, оснащенную Системой контроля доступа.

Программа “Графики смен” предназначена для создания сменных графиков, которые в дальнейшем будут использованы в модуле “Персонал” (Бюро пропусков) с целью задания ограничений прав доступа для каждого сотрудника в отдельности.

После создания сменных графиков они задаются работнику в программе "Персонал" в полях "Название смены" и "Номер смены".

Итак, данная программа может быть использована для достижения следующих целей:

- для ограничения доступа сотрудников на территорию СКД.

Для этого предназначаются поля “Разр.инт 1,2,3 (“Начало”, “Конец”)” и “Запрет”.

- для учета рабочего времени сотрудников

Для достижения данной цели в программе предусмотрены поля “Рабочий день” (указывается Начало и Конец) и “Обед” (указывается Начало и Конец).

В программе имеется возможность создавать смены и распространять их на любой отрезок времени, который будет задан оператором.

Примечание: Сменным графиком называется сложное временное расписание, учитывающее сменный характер работы (например, работы в течение одних суток через трое).

При назначении сотруднику смены, последняя становится более приоритетной, чем временная зона.

2. Начальные установки и настройки программы

Перед запуском программы необходимо поместить на жесткий диск (в один каталог) следующие файлы:

- GRAPHICSMEN.exe – исполняемый файл программы
- graphicsmen.ini - инициализационный файл, необходимый для настройки конфигурации программы при запуске и подключении её к базе данных СКУД;

Перед запуском программы необходимо выставить системные параметры, используемые при загрузке программы. Все системные параметры описываются в файле `graphicsmen.ini` (см. Рис.1).

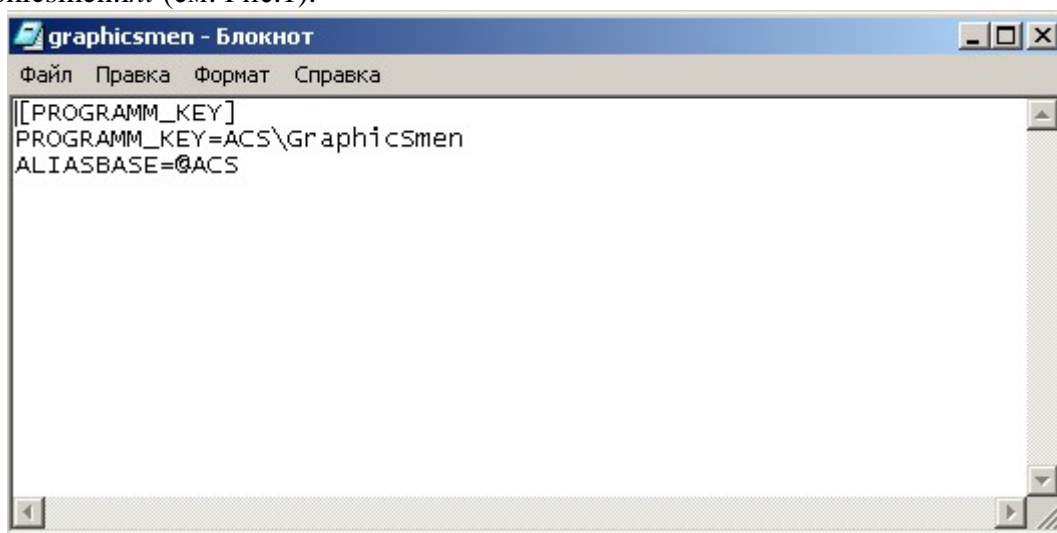


Рис.1

- `[PROGRAMM_KEY]`
- `PROGRAMM_KEY=ACS\ GraphicSmen`
- `ALIASBASE=@ACS`

Указывается имя алиаса (СУБД DBF или Flash Filer), по которому располагается база данных Системы (каталог BASE).

3. Описание и работа программы

3.1. Описание главного окна программы

После запуска программы на экране появляется окно под названием “График смен” (см. Рис.2):

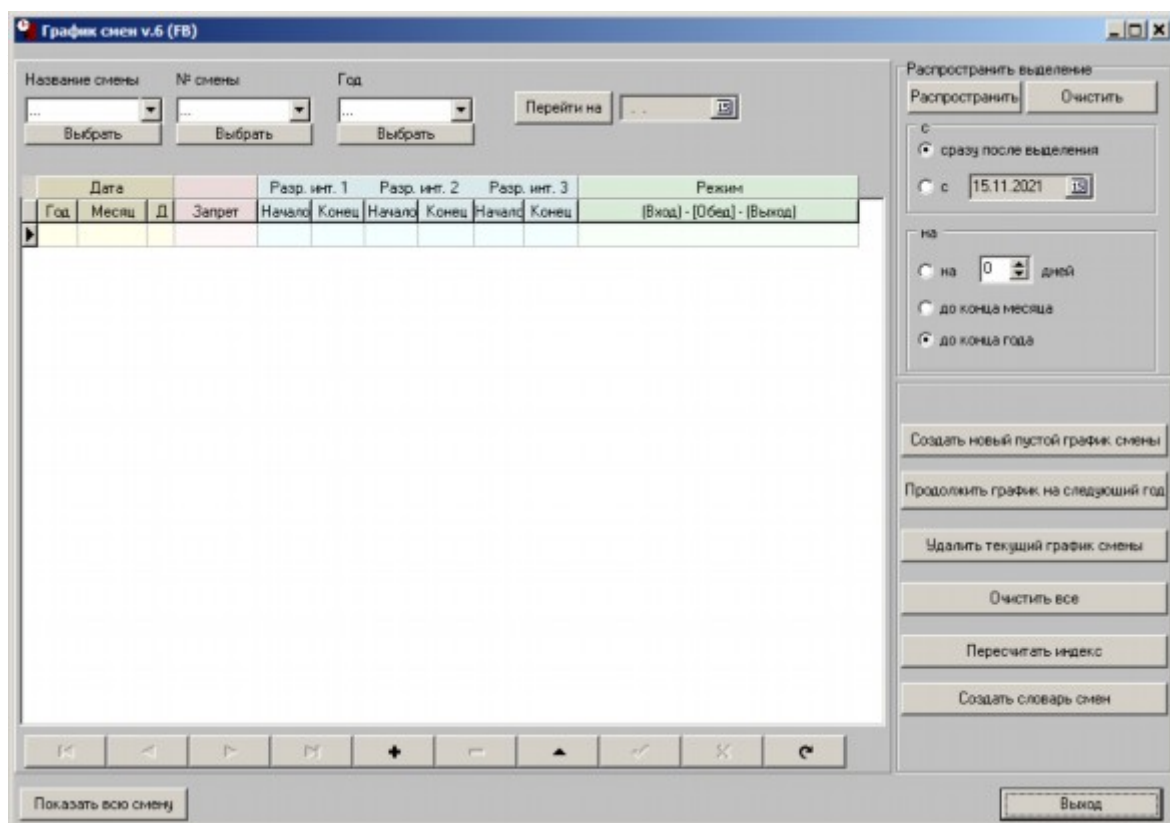


Рис.2

На верхней панели находятся поля, которые используются для создания смен:

- **Название смены.** Кнопка “Выбрать”, которая расположена под полем “Название смены” служит для упорядочивания (по дате) всех записей в таблице, которые относятся к данной смене.
- **№ смены.** Кнопка “Выбрать”, которая расположена под полем “№ смены” служит для отображения всех записей в таблице, которые относятся именно к указанному номеру смены.
- **Год** (указывается год, в течение которого должна действовать указанная смена). Кнопка “Выбрать”, которая расположена под полем “Год” служит для отображения всех записей в таблице, которые соответствуют указанному году.

Кнопка “Перейти на” служит для выбора нужной даты и перехода по ней к соответствующей строке таблицы (дата заносится в поле в формате ДД:ММ:ГГ). При нажатии на кнопку календарика, на экране появляется окно (см. Рис.3), в котором выбирается нужный год, месяц и число (день недели) с помощью стрелок.

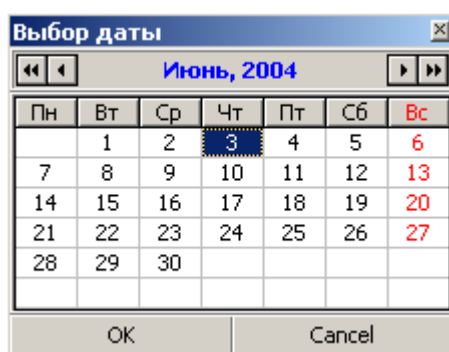


Рис. 3

После выбора даты следует нажать на кнопку ОК. При этом окно “Выбор даты” закрывается. Теперь следует нажать на кнопку “Перейти на”, и таблица перейдет на строку, соответствующую выбранной дате. Для отмены нужно нажать кнопку “Cancel”.

В поле под описанной панелью главного окна программы должна содержаться таблица со следующими полями:

- Год (для ввода года)
- Месяц (название месяца в году)
- День (число соответствующего месяца)
- Запрет (Поле “Запрет” используется для ограничения прав доступа сотрудника на территорию, контролируруемую СКД).
- Начало (Разр. инт.1)
- Конец (Разр. инт.1)
- Начало (Разр. инт.2)
- Конец (Разр. инт.2)
- Начало (Разр. инт.3)
- Конец (Разр. инт.3)
- Начало (Рабочий день)
- Конец (Рабочий день)
- Начало (Обед)
- Конец (Обед)

Время для полей “Разрешенные интервалы (1,2,3)”, “Рабочий день” и “Обед” задается в формате ЧЧ:ММ. Заполнение полей “Рабочий день” (начало и конец) и “Обед” (начало и конец) необходимо для учета рабочего времени работника.

В последние две ячейки для каждой записи таблицы заносится название и номер смены соответственно (чтобы увидеть эти ячейки, нужно передвинуть бегунок, расположенный ниже поля таблицы, вправо до конца строки).

Панель управления (нижняя справа) содержит следующие опции:

- Создать новый пустой график
- Продолжить график на следующий год (аналог предыдущей кнопки, т.к. задается пустой календарь на следующий год, без установок)

- Удалить текущий график смены (для удаления текущего графика смен)
- Очистить все (удаление всех существующих графиков смен)
- Пересчитать индекс – данная опция предназначена для поиска в Мониторинге. Индексы содержатся в отдельной таблице. При нарушениях порядка следования графиков смен, для восстановления структуры таблицы, следует нажать кнопку “Пересчитать индекс”.
- Создать словарь смен – в словарь смен заносятся все названия созданных смен. Созданный словарь смен используется в модуле “Персонал” при задании смены каждому работнику.

В окне предусмотрена панель **Распространить выделения** (справа сверху), опции которой применяются для распространения (кнопка “*Распространить*”) выделенных строк (в таблице) с установками на любой выбранный срок.

Путем установления галочки рядом с соответствующим полем можно выбрать, с какого момента можно распространить установки, соответствующие выбранной смене.

- Сразу после выделения
- С определенной даты, которую нужно установить в поле для ввода.









Помимо этого выбирается срок, в течение которого данные установки должны действовать. Для выбора срока имеются следующие варианты:



- на определенное количество дней – количество дней задается в специальном поле либо путем ввода с клавиатуры либо с помощью стрелок.
- до конца месяца
- до конца года

Таким же образом можно производить удаление (кнопка “Очистить”) записей из таблицы (устанавливая, с какого момента и на какой срок).

Опции панели, расположенной под окном списка, используются для работы с таблицей смен:

Опишем назначение каждой кнопки панели (слева направо):

- переход на первую запись таблицы 
- переход на предыдущую запись таблицы 
- переход на следующую запись таблицы 
- переход на последнюю запись таблицы 
- добавление новой записи в таблицу 
- удаление выделенной записи из таблицы 
- перевод выбранной строки в состояние редактирования 
- сохранение изменений после редактирования записи и перевод записи в режим просмотра 

- производить откат 
- перечитывает записи в таблице 
- Кнопка “Показать всю смену” служит для того, чтобы упорядочить все записи в таблице, которые относятся к выбранной смене (перед этим нужно выбрать названия смены).

3.2. Работа с программой “График смен”

Для задания ограничений доступа в соответствии со сменными графиками, нужно сделать следующее:

- Создать новую смену. Для этого нужно задать название смены, номер смены и год, после чего нажать на кнопку "Создать новый пустой график смены".
- Нажать кнопку "Выбрать" под окошком "Год", чтобы работать только с созданной сменой.

В таблице задаются разрешенные временные интервалы (два интервала, определяющиеся началом и концом). При обновлении они будут дополнены до правильного формата (если такое возможно). В случае запрета прохода в указанный день, нужно поставить знак '+' в столбце "Запрет".

После того, как разрешенные временные интервалы заданы, и запреты на определенные дни установлены, приступим к работе с таблицей, в которую заносится расписание смен.

Для циклического распространения введенного расписания выделим нужный интервал дат в таблице (выделение осуществляется щелчком мыши при нажатой и клавише CTRL), укажем параметры распространения (с какого момента, и на какой промежуток; эти параметры задаются на панели *Распространить выделение*) и нажмем кнопку "*Распространить*".

После создания расписания на год, расписание на каждый отдельный день может корректироваться путем внесения изменений в соответствующие строки таблицы.

По истечении года для продолжения действия графика нужно выделить соответствующую смену на проходящий год и нажать кнопку "Продолжить график на следующий год". Впоследствии можно будет выделить смену на прошедший год и удалить ее.

После создания сменных графиков они задаются работнику в программе "Персонал" в полях "Название смены" и "Номер смены".

Для задания индивидуального расписания на отдельные дни, несколько дней или месяцев для отдельного работника нужно воспользоваться функцией "Индивидуальный график работы" программы *Персонал*.

Приоритетность действия различных видов расписания следующая:

- индивидуальный график,
- сменный график,
- временная зона.

Приведем простейший пример создания сменного графика.

1. Запускаем программу SmenGrsp hic.exe.
2. Называем смену "Через2дняна3" (Через два дня на третий). Пишем это в окошке "Название смены". Пишем "1" в окошке "№ смены". В окошке "Год" пишем "2002" и нажимаем кнопку "Создать новый пустой график смены". Создается пустая таблица.
3. Задаем "2" в окошке "№ смены", нажимаем ту же кнопку. Задаем "3" в окошке "№ смены", нажимаем ту же кнопку.
4. Выбираем в окошке "№ смены" единицу, и дважды щелкаем по ней. В таблице появляется первая смена.
5. Выбираем дату, с которой начинается график, вводим в колонку "Разр.интервал Начало" "00:00" а в колонку "Конец" "23:59". В следующих двух строчках ставим крестик в колонке "Запрет".
6. Выделяем три заполненные строчки и нажимаем кнопку "Распространить". Введенный график распространится до конца года.
7. Выбираем вторую смену и делаем то же самое со сдвигом на один день. То же самое проделываем с третьей сменой.
8. После того, как смены сформированы, в программе Персонал в окошках "Название смены" и "Номер смены" задаются название и номер, заданные работнику.

По окончании создания смены таблица приобретет следующий вид, показанный на Рисунке 3.

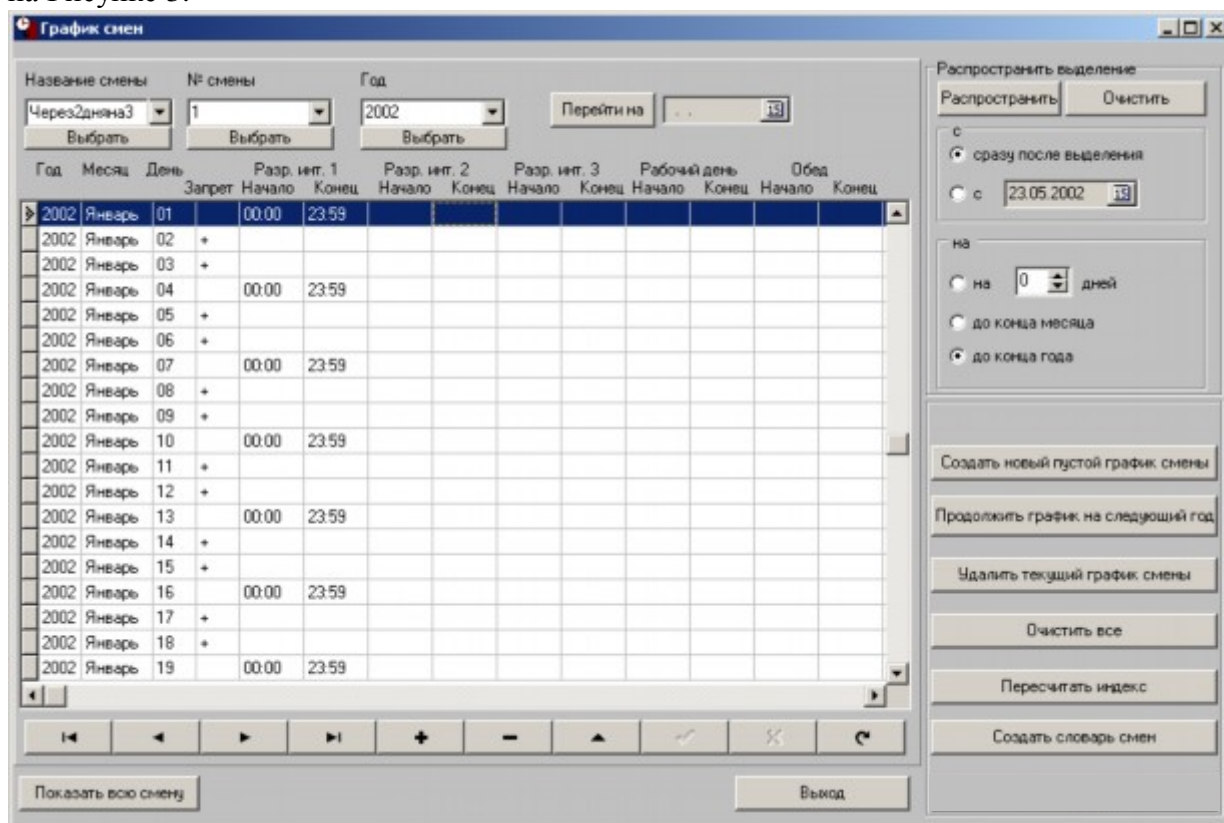


Рис. 3

Для завершения работы с программой нужно нажать кнопку "Выход", расположенную в нижней части окна.